

Plan climat

MRC
de Pierre-De Saurel

Sondage citoyen

Rapport d'analyse des résultats

VERSION FINALE · 1ER JUILLET 2026



— mobilisation & transition —

Équipe de réalisation

Réalisation du sondage et du rapport

Rôle	Personne et fonction
Conception, analyse et rédaction	Stéphanie Allard, coordonnatrice du Plan climat, Agence Nexa
Collaboration à l'analyse des données	Maxime Risse, coordonnateur à la géomatique, MRC de Pierre-De Saurel
Relecture du sondage et du rapport	Alexandre Brouillard, responsable des communications et des relations publiques, MRC de Pierre-De Saurel Denis Marion, directeur général, Gestion Alter Ego

Équipe de projet du Plan climat

L'équipe de projet et le comité de pilotage assurent le suivi général de la démarche du Plan climat.

Membre	Fonction
Stéphanie Allard	Coordonnatrice du Plan climat, Agence Nexa
Alexandre Brouillard	Responsable des communications et des relations publiques, MRC de Pierre-De Saurel
Alexandre Fortin-Patoine	Directeur des services de l'aménagement, de l'environnement et du développement durable, MRC de Pierre-De Saurel
Émy Lapointe	Coordonnatrice à la gestion des milieux hydriques, MRC de Pierre-De Saurel
Denis Marion	Directeur général, Gestion Alter Ego
Jean-Martin Proulx	Chef de division, Bureau de l'environnement, Direction générale, Ville de Sorel-Tracy

Comité de pilotage du Plan climat

Membre	Fonction
Vincent Deguise	Préfet de la MRC de Pierre-De Saurel et maire de Saint-Joseph-de-Sorel
Michel Péloquin	Maire de Sainte-Anne-de-Sorel
Patrick Péloquin	Maire de Sorel-Tracy
Richard Potvin	Maire de Saint-David

Table des matières

Équipe de réalisation	i
Réalisation du sondage et du rapport.....	i
Équipe de projet du Plan climat.....	i
Comité de pilotage du Plan climat	i
Sommaire exécutif.....	1
01 Mise en contexte.....	2
Deux horizons à distinguer.....	2
02 Méthodologie	3
Traitement des données	3
Portée et limites.....	3
Représentativité des répondants.....	3
La fiabilité des tendances.....	4
03 Qui a répondu au sondage.....	5
04 Ce que les gens ressentent.....	7
Une menace bien réelle pour la population	7
Des préoccupations hiérarchisées	7
L'avenir des prochaines générations, au cœur des inquiétudes	8
L'éco-anxiété, un signal à ne pas ignorer	9
05 Ce que les gens attendent et acceptent.....	10
Une ouverture réelle au financement.....	10
Des priorités d'action claires	10
Le paradoxe « dire vs faire ».....	11
06 Quatre profils de citoyens	13
07 Une lecture par secteur géoclimatique.....	14
08 Réajuster les communications et la consultation.....	16
Quels canaux pour quels publics.....	16
Le rôle déterminant des relais.....	16
Qui reste à mobiliser	16

09	Dans les mots des citoyens	17
10	Constats clés et pistes pour le Plan climat	18
	Annexes.....	19
	Annexe A : Questionnaire et résultats détaillés.....	19
	Annexe B : Taux de réponse et représentativité (âge, sexe, scolarité)	26
	Annexe C : Synthèse des commentaires	27

Liste des cartes

Carte 1.	Taux de participation au sondage par municipalité (en % de la population)	5
----------	---	---

Liste des figures

Figure 1.	Structure d'âge des répondants comparée à la population de la MRC (recensement 2021).6
Figure 2.	Classement des aléas climatiques selon le niveau d'inquiétude.....8
Figure 3.	Niveau de risque perçu pour différentes dimensions de la vie.8
Figure 4.	Sentiment d'impuissance ou d'anxiété face aux changements climatiques, selon le groupe d'âge.....9
Figure 5.	Actions jugées prioritaires pour l'adaptation (part des répondants).....11
Figure 6.	Attentes collectives et engagement personnel déclaré (part des répondants en accord). ..12
Figure 7.	Les quatre profils-types de répondants et la piste de communication associée.13
Figure 8.	Actions prioritaires selon le secteur géoclimatique (part des répondants du secteur).15
Figure 9.	Préoccupations face aux aléas selon le secteur géoclimatique (score d'inquiétude).15

Liste des tableaux

Tableau 1.	Profil des répondants comparé à la population de la MRC (recensement 2021)	4
Tableau 2.	Regroupement des municipalités par secteur géoclimatique.....	5
Tableau 3.	Profil des 22 % de répondants réticents ou opposés au financement municipal de l'adaptation climatique	10
Tableau 4.	Sources d'information utilisées pour répondre au sondage.....	16
Tableau 5.	Publics à mieux rejoindre et pistes de consultation ciblées	16

Sommaire exécutif

Au printemps 2026, la MRC de Pierre-De Saurel a invité sa population à se prononcer sur les changements climatiques dans le cadre de l'élaboration de son Plan climat. Après nettoyage des données, 723 réponses de résidentes et résidents du territoire ont été retenues. Ce sondage est de nature qualitative : il ne prétend pas représenter statistiquement l'ensemble de la population, mais il révèle des tendances claires et la diversité des points de vue citoyens.

Les principaux constats :

- Une population préoccupée : la menace perçue pour la santé et la sécurité atteint 6,1 sur 10 et 74 % des répondants disent avoir déjà vécu au moins un impact des changements climatiques.
- Des préoccupations claires : la sécheresse, les vagues de chaleur et les vents violents arrivent en tête et c'est l'avenir des « prochaines générations » qui est perçu comme le plus à risque.
- Une forte attente d'action : 92 % jugent qu'il y a urgence d'agir et 68 % estiment que leur municipalité devrait en faire plus.
- Une ouverture au financement : 78 % sont d'accord pour que des taxes municipales financent des solutions d'adaptation.
- Des priorités d'action nettes : protéger les milieux naturels, végétaliser les milieux de vie et soutenir l'adaptation agricole.
- Un paradoxe à adresser : malgré une forte volonté (91 % disent « faire leur part »), 68 % ressentent de l'impuissance ou de l'anxiété face aux changements climatiques.
- Quatre profils de citoyens se dégagent (inquiets et impuissants, modérés, engagés, réfractaires), chacun appelant un type de message distinct.
- Comparée au reste du Québec, les répondants de la MRC se montre encore plus convaincue de l'urgence d'agir et moins lassée du sujet.

Un message ressort avec force : les citoyens veulent agir et attendent que les institutions ouvrent la voie. Ces résultats orientent à la fois la priorisation des actions du Plan climat, l'ajustement des communications et de la consultation et la reddition de comptes envers la population.

01 Mise en contexte

La MRC de Pierre-De Saurel élabore son tout premier Plan climat, une démarche structurante qui orientera la lutte contre les changements climatiques et l'adaptation du territoire pour les années à venir. La consultation citoyenne en constitue un pilier : elle permet de documenter les impacts vécus par la population, de cerner ses préoccupations et de mesurer son adhésion aux actions envisagées.

Le sondage s'est déroulé du 22 avril au 30 mai 2026, au moyen de la plateforme Survey123. Il a été relayé par la MRC, les municipalités et plusieurs partenaires du milieu.

Plusieurs moyens de communication ont soutenu la participation :

- le lancement public de la démarche, le 22 avril 2026, qui a réuni environ 80 personnes en présence de journalistes, accompagné d'un communiqué de presse;
- des campagnes sur Facebook (au total, 67 461 vues, 37 844 spectateurs et 363 interactions), largement relayées par les municipalités et les partenaires;
- des rencontres terrain réunissant des gens du milieu, la MRC et le préfet;
- la publication de cartes de résultats préliminaires par municipalité, invitant la population à faire atteindre 3 % de participation à sa municipalité;
- trois publications dans le journal Les 2 Rives;
- une page « Plan climat » sur le site Web de la MRC, comportant le lien vers le sondage.

La diffusion de cartes de résultats préliminaires par municipalité s'est révélée la stratégie la plus efficace : des pics de participation ont été observés après chaque publication.

Deux horizons à distinguer

Le Plan climat agit sur deux horizons complémentaires. Les actions seront déployées sur la période 2028-2038, tandis que l'évaluation des risques liés aux aléas climatiques s'appuie sur un horizon de moyen terme (2040-2070). Le sondage éclaire surtout le vécu et les préoccupations d'aujourd'hui : il vient enrichir la lecture scientifique des risques futurs en y ajoutant la connaissance terrain et l'adhésion sociale de la population.

LES QUATRE OBJECTIFS DE LA DÉMARCHE

1. Comprendre, établir un portrait clair des risques climatiques prioritaires du territoire.
2. Mobiliser, documenter les impacts vécus et favoriser l'adhésion aux actions.
3. Prioriser, retenir un portefeuille d'actions réalistes et arrimées au territoire.
4. Mettre en œuvre et suivre, faire du Plan climat la colonne vertébrale de l'action climatique.

2028-2038 POUR AGIR

- Les actions du Plan climat se déploient de 2028 à 2038.
- Les risques climatiques sont évalués à moyen terme (2040-2070).
- Le sondage capte le présent (vécu, préoccupations, adhésion), en complément de la science des risques futurs.

02 Méthodologie

Le questionnaire comprenait 17 questions portant sur les connaissances, les préoccupations, les impacts vécus, les attentes envers la municipalité, les priorités d'action, les habitudes d'information et le profil sociodémographique des répondants. Le questionnaire et la synthèse des résultats sont présentés à l'annexe A.

Traitement des données

Les données brutes comptaient 751 réponses. Un travail de nettoyage a été réalisé avant l'analyse :

- retrait de 15 doublons (mêmes personnes ayant répondu plus d'une fois, identifiées par leur courriel et leur profil, ainsi qu'un doublon strictement identique);
- retrait de 13 réponses provenant de personnes ne résidant pas sur le territoire de la MRC;
- base d'analyse nette : 723 répondants résidant dans la MRC.

Portée et limites

Avec environ 1,6 % de la population adulte de la MRC (le sondage était toutefois aussi ouvert aux jeunes de 12 à 17 ans, qui comptent pour moins de 1 % des répondants), ce sondage doit être considéré comme qualitatif. Il s'agit d'un échantillon de convenance (participation volontaire), non probabiliste : les résultats illustrent des tendances et la diversité des opinions, mais ne peuvent pas être extrapolés à l'ensemble de la population avec une marge d'erreur. On peut aussi poser l'hypothèse que les personnes ayant répondu au sondage s'intéressent davantage aux changements climatiques que la moyenne de la population, ce qui pourrait accentuer certaines des tendances observées.

Même si le pourcentage de la population semble faible à première vue, il est important de noter que cette approche a permis de rejoindre bien plus de citoyens qu'une consultation publique traditionnelle

Représentativité des répondants

La comparaison avec le recensement de 2021 révèle certains écarts à garder en tête lors de la lecture.

Tableau 1. Profil des répondants comparé à la population de la MRC (recensement 2021)

Caractéristique	Tendance observée
Âge	Sur-représentation des 25-64 ans; sous-représentation des aînés (65 ans +) et des jeunes adultes (18-24).
Sexe	Environ 64 % de femmes, contre près de 50 % dans la population adulte.
Scolarité	Forte sur-représentation des personnes très scolarisées (≈ 39 % de diplômés universitaires contre ≈ 14 % dans la MRC).

Cette sur-représentation des personnes scolarisées et actives peut s'expliquer en partie par les canaux de diffusion du sondage (voir la section 8).

La fiabilité des tendances

Pour vérifier si le profil particulier des répondants (plus scolarisé, plutôt féminin, peu d'aînés) influence les résultats, nous avons refait les calculs en redonnant à chaque groupe d'âge le poids qu'il occupe réellement dans la population selon le recensement de 2021 (voir Annexe B). Cette opération, appelée pondération, sert à corriger la sur ou la sous-représentation de certains groupes. Une fois corrigés, les grands constats (menace perçue, attentes envers la municipalité, adhésion au financement, priorités d'action) ne changent que de quelques points de pourcentage. Cela indique que les tendances dégagées ne sont pas un simple effet du profil des répondants, même si le sondage demeure qualitatif.

COMMENT LIRE CE RAPPORT

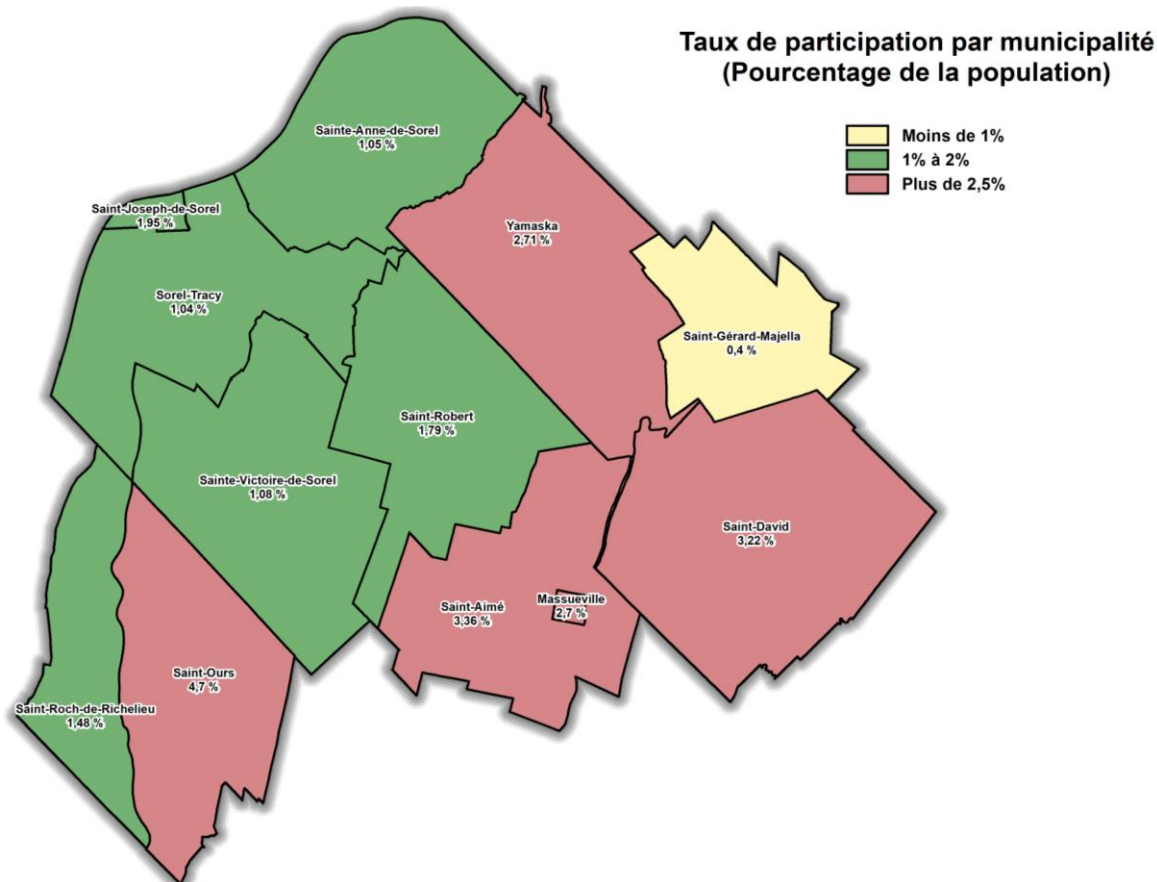
Les pourcentages portent sur les personnes ayant répondu à la question (les sans-réponse sont exclus).

Pour les questions permettant plusieurs réponses, le nombre maximal de choix par personne est précisé dans le texte; lorsqu'aucun maximum n'est indiqué, c'est qu'une seule réponse était possible. Le total des pourcentages peut alors dépasser 100 %.

Les résultats reflètent l'opinion des participants, pas nécessairement celle de toute la population.

03 Qui a répondu au sondage

Au total, 723 résidentes et résidents des 12 municipalités la MRC ont participé. Cinq d'entre-elles ont atteint des taux de participation de plus de 2,5 %.



Carte 1. Taux de participation au sondage par municipalité (en % de la population)

Les 12 municipalités ont été regroupées en quatre secteurs géoclimatiques afin de faire ressortir des tendances par type de territoire plutôt que par municipalité, ce qui améliore la lisibilité et la robustesse des comparaisons. Le regroupement reflète des réalités communes d'exposition aux aléas et de vocation du territoire (milieu urbanisé, abords de la rivière Richelieu, plaines et plateau agricoles).

Tableau 2. Regroupement des municipalités par secteur géoclimatique

Secteur géoclimatique	Municipalités regroupées
Pôle urbain	Sorel-Tracy, Saint-Joseph-de-Sorel
Richelieu rural	Saint-Roch-de-Richelieu, Saint-Ours, Sainte-Victoire-de-Sorel
Plaines agricoles	Sainte-Anne-de-Sorel, Saint-Robert, Yamaska
Plateau agricole	Saint-Aimé, Massueville, Saint-David, Saint-Gérard-Majella

Le pôle urbain regroupe la majorité des répondants, ce qui reflète en partie le poids démographique de ce secteur.

Plusieurs répondants ont indiqué avoir été rejoints par leur milieu de travail ou par le Cégep de Sorel-Tracy (les données à l'appui sont présentées à la section 8), ce qui peut avoir contribué à la sur-représentation des personnes actives et scolarisées. Ce constat est utile pour planifier les prochaines consultations.

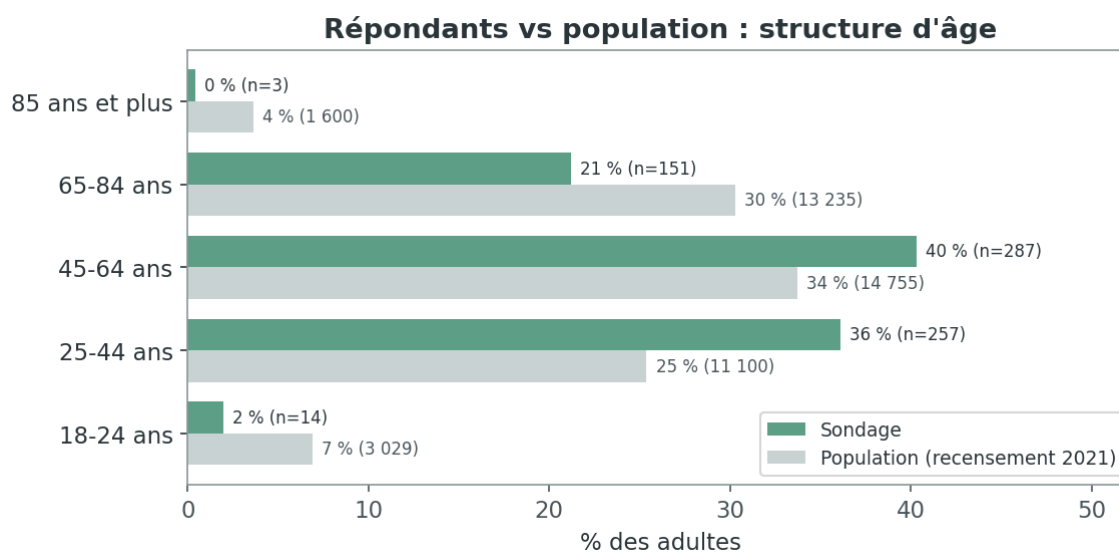


Figure 1. Structure d'âge des répondants comparée à la population de la MRC (recensement 2021).

04 Ce que les gens ressentent

Les répondants se disent globalement bien informés : 48 % estiment être bien informés ou travailler dans le domaine et 46 % connaissent les bases. Le déni des changements climatiques est très marginal (moins de 1 %).

Une menace bien réelle pour la population

Invités à évaluer à quel point les changements climatiques menacent leur santé et leur sécurité, les répondants donnent une note moyenne de 6,1 sur 10. Cette préoccupation s'ancre dans le vécu : 74 % affirment avoir déjà vécu au moins un impact des changements climatiques, événements météo extrêmes, effets sur la santé physique ou mentale, ou pertes financières.

Fait notable : de nombreux citoyens établissent eux-mêmes le lien entre ce qu'ils observent sur le terrain et les changements climatiques. Ce savoir d'expérience, ancré dans le quotidien, complète la lecture scientifique et constitue un puissant levier de mobilisation. D'ailleurs, les personnes ayant vécu un événement extrême perçoivent une menace nettement plus élevée (6,3/10) que celles n'ayant vécu aucune perturbation (5,0/10).

Des préoccupations hiérarchisées

Invités à classer huit aléas climatiques du plus au moins préoccupant (chaque aléa devait occuper un rang distinct, il n'était pas possible de leur accorder à tous la même importance), les répondants placent en tête la sécheresse et les vagues de chaleur, suivies des vents violents. Les glissements de terrain ferment la marche. Le score présenté ci-dessous résume ce classement : plus il est élevé, plus l'aléa a souvent été placé dans les premiers rangs. Cette hiérarchie est remarquablement stable d'un secteur à l'autre du territoire. On peut émettre l'hypothèse que, même en l'absence de feux de forêt dans la région, la fumée qui en provient a pu marquer les répondants.

Préoccupations face aux aléas climatiques

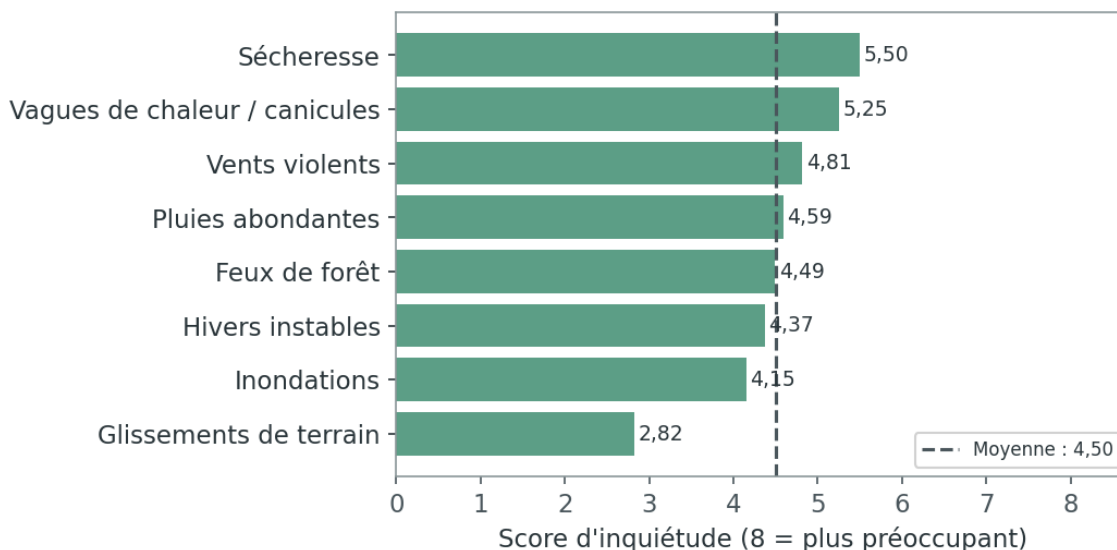


Figure 2. Classement des aléas climatiques selon le niveau d'inquiétude.

L'avenir des prochaines générations, au cœur des inquiétudes

Lorsqu'on demande aux répondants d'évaluer le niveau de risque pour différentes dimensions de leur vie, ce sont les « prochaines générations » qui ressortent comme l'enjeu le plus à risque, devant les milieux naturels et l'accès aux services essentiels.

Risque perçu selon la dimension

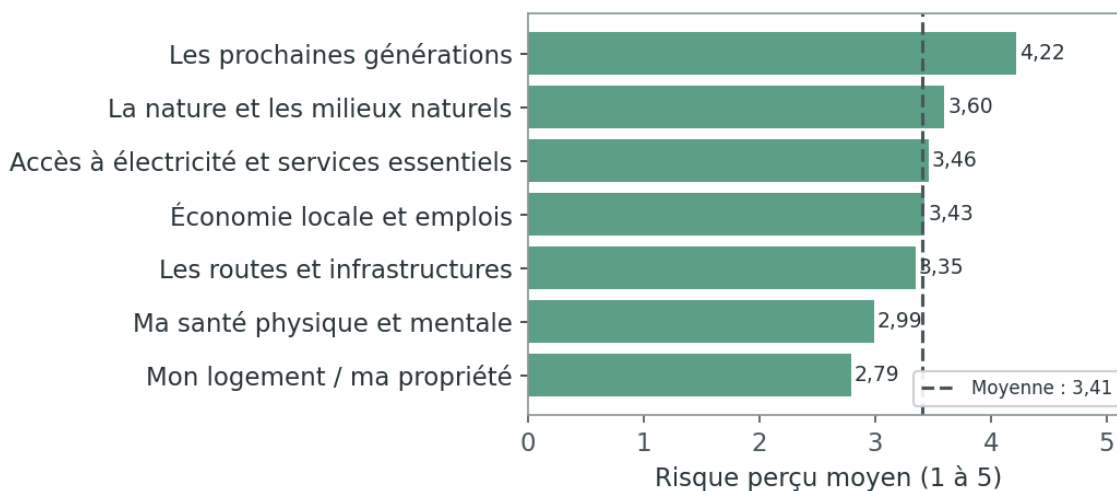


Figure 3. Niveau de risque perçu pour différentes dimensions de la vie.

L'éco-anxiété, un signal à ne pas ignorer

Près de 68 % des répondants ressentent de l'impuissance ou de l'anxiété face aux changements climatiques. Ce sentiment est présent à tous les âges, mais il culmine chez les 18-24 ans (79 %) et les 65-84 ans (78 %), nettement au-dessus des 45-64 ans (60 %), les 25-44 ans se situant entre les deux (72 %). Le groupe des 18-24 ans étant peu nombreux dans le sondage, ce résultat précis est à interpréter avec prudence. Il s'agit d'un enjeu de bien-être qui mérite d'être pris au sérieux dans les communications : montrer des gestes concrets et des résultats peut aider à transformer cette inquiétude en mobilisation.

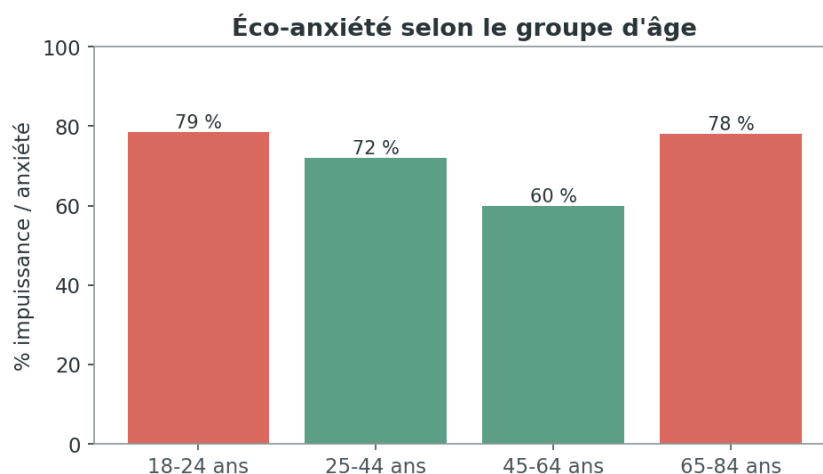


Figure 4. Sentiment d'impuissance ou d'anxiété face aux changements climatiques, selon le groupe d'âge.

MISE EN PERSPECTIVE : LA MRC ET LE RESTE DU QUÉBEC

Les répondants ont été interrogés sur plusieurs thèmes : leurs connaissances, leurs préoccupations, les impacts qu'ils ont vécus, leurs attentes envers la municipalité et leurs priorités d'action. Les résultats sont présentés ci-dessous, thème par thème.

- Urgence d'agir : 92 % dans la MRC, contre 82 % à l'échelle du Québec (Baromètre de l'action climatique 2024, Université Laval).
- Fatigue à l'égard du sujet : 21 % dans la MRC, contre 34 % au Québec en 2024, la lassitude climatique y est donc moins répandue.
- Sentiment d'impuissance et d'anxiété : 68 % dans la MRC, contre 53 % chez les citoyens de la Ville de Gatineau (sondage Léger réalisé pour la Ville de Gatineau, 2021).
- Attente envers la municipalité : 68 % dans la MRC souhaitent qu'elle en fasse plus. À titre de repère, ce souhait atteignait 80 % à Gatineau en 2021 et 73 % en moyenne dans les villes québécoises de taille comparable à Gatineau, qui compte environ 290 000 habitants (« norme Léger »).

Ces comparaisons sont indicatives, les populations, les formulations de questions et les années diffèrent.

05 Ce que les gens attendent et acceptent

L'attente d'action est forte : 92 % des répondants jugent qu'il y a urgence d'agir et 68 % estiment que leur municipalité devrait en faire plus pour lutter contre les changements climatiques ou s'y adapter. Une minorité (9 %) considère que ce n'est pas le rôle de la municipalité.

Une ouverture réelle au financement

Point important pour la suite : 78 % des répondants sont d'accord pour que des taxes municipales financent des solutions d'adaptation aux changements climatiques (la majorité souhaitant toutefois des explications sur l'usage des fonds). À l'inverse, 22 % y sont réticents ou opposés. La réticence varie selon les groupes (voir le tableau ci-dessous). Les « secteurs » renvoient au regroupement géoclimatique des municipalités définies pour l'analyse et non à une municipalité en particulier. La réticence est quasi totale chez celles et ceux qui estiment que ce n'est pas le rôle de la municipalité.

Tableau 3. Profil des 22 % de répondants réticents ou opposés au financement municipal de l'adaptation climatique

Segment	Réticents ou opposés
Hommes	32 %
Femmes	16 %
Scolarité secondaire ou moins	30 %
Universitaires	16 %
Secteur plateau agricole	34 %
Secteur plaines agricoles	28 %
Secteur pôle urbain	20 %

Des priorités d'action claires

Appelés à choisir les actions prioritaires pour mieux s'adapter (jusqu'à trois choix par personne), les répondants placent en tête la protection des milieux naturels, loin devant les autres options, suivie de la végétalisation des milieux de vie et de l'adaptation agricole. Les pourcentages ci-dessous indiquent la part des répondants ayant retenu chaque action; comme jusqu'à trois choix étaient permis, leur total dépasse 100 %.

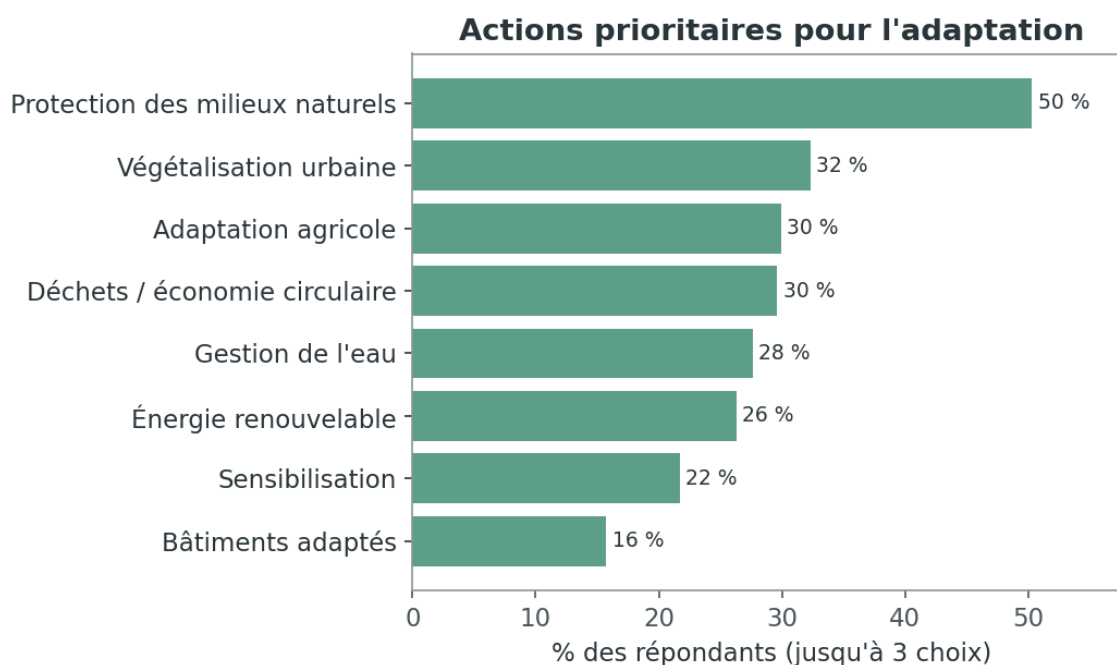


Figure 5. Actions jugées prioritaires pour l'adaptation (part des répondants).

Le paradoxe « dire vs faire »

Les données révèlent une tension importante. D'un côté, l'attente collective est très forte (92 % parlent d'urgence). De l'autre, l'engagement personnel déclaré est élevé : 91 % disent déjà « faire leur part » au quotidien et 83 % savent quoi faire pour réduire leur impact. Pourtant, 68 % se sentent impuissants. L'enjeu n'est donc pas la volonté, mais le sentiment d'efficacité : les citoyens veulent agir et attendent que les institutions ouvrent la voie. Cette nuance invite à la prudence dans l'interprétation des priorités d'action, les gens peuvent appuyer une action sans souhaiter qu'elle les touche directement. Par ailleurs, près de 30 % des répondants ignorent si leur employeur fait sa part dans la lutte aux changements climatiques, ce qui révèle un angle de sensibilisation à développer auprès des milieux de travail.

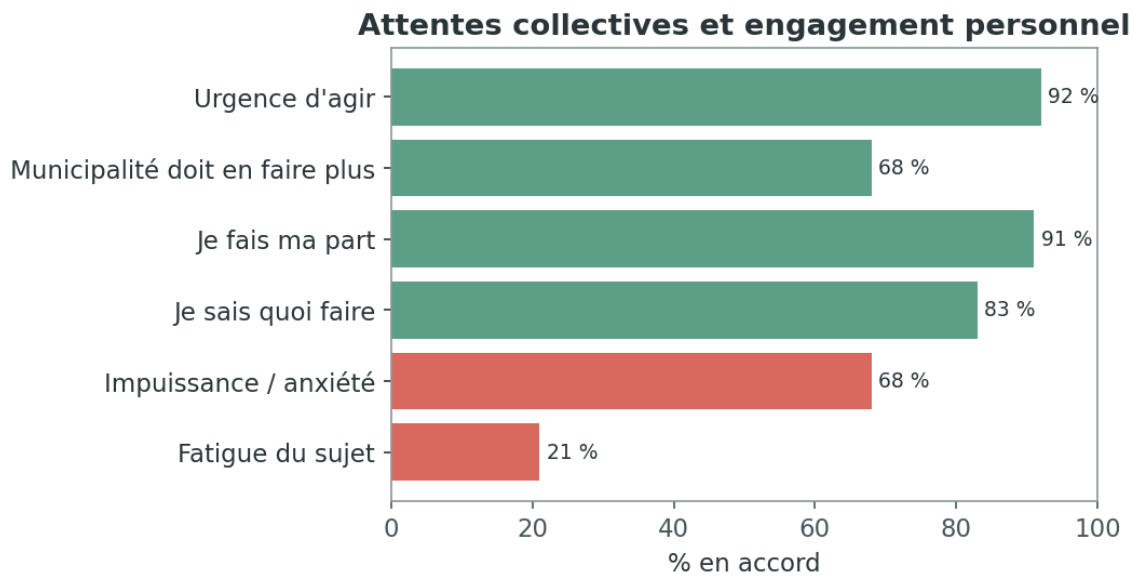


Figure 6. Attentes collectives et engagement personnel déclaré (part des répondants en accord).

06 Quatre profils de citoyens

Pour mieux cibler les messages et les modes de consultation, les répondants ont été regroupés en quatre profils-types selon leurs attitudes. Concrètement, ces profils ont été obtenus en regroupant les personnes qui répondent de façon semblable aux questions sur la menace perçue (question 5), les énoncés d'opinion (question 6), les connaissances (question 1) et l'ouverture au financement (question 9), à l'aide d'une méthode statistique de regroupement (analyse de grappes). Les personnes d'un même profil partagent donc une attitude d'ensemble comparable. Cette segmentation est un outil de communication, elle n'est pas représentative de la population.

Quatre profils de citoyens

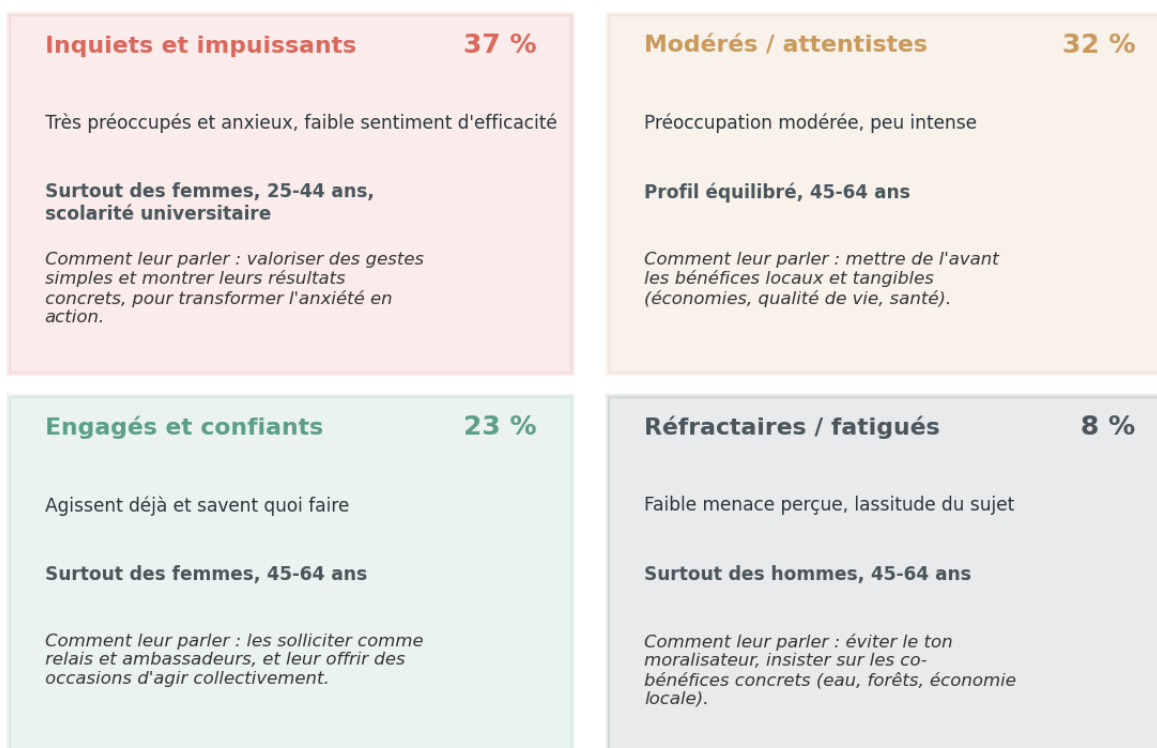


Figure 7. Les quatre profils-types de répondants et la piste de communication associée.

07 Une lecture par secteur géoclimatique

Si les grandes tendances sont stables sur le territoire, certaines nuances par secteur méritent l'attention, car elles pourront orienter une priorisation différenciée des actions dans le futur plan d'action.

La protection des milieux naturels fait consensus partout (de 37 % au plateau agricole à 54 % dans les plaines agricoles). Au-delà de ce socle commun, chaque secteur présente des priorités qui lui sont propres :

- Plateau agricole et plaines agricoles : l'adaptation agricole domine (41 % et 34 %, contre 24 % au pôle urbain). La sensibilisation y est aussi plus demandée (32 % au plateau agricole).
- Pôle urbain : la végétalisation des milieux de vie (36 %) et la gestion des déchets et de l'économie circulaire (34 %) ressortent davantage qu'ailleurs.
- Plaines agricoles : la gestion de l'eau est plus prioritaire (32 %), en cohérence avec une exposition accrue aux inondations.
- Richelieu rural : un profil intermédiaire, marqué à la fois par la protection des milieux naturels (47 %) et l'adaptation agricole (37 %).

Du côté des préoccupations, la sécheresse et les vagues de chaleur dominent dans tous les secteurs, mais les inondations inquiètent davantage les plaines agricoles, ce qui rejoint les priorités d'action exprimées.

Il est notable que l'adaptation agricole soit d'abord portée par les répondants des secteurs agricoles eux-mêmes et non par ceux du milieu urbain.

Pour le plan d'action, cette lecture invite à un portefeuille différencié : un socle commun de protection et de restauration des milieux naturels, décliné selon les réalités locales, soit le soutien à l'adaptation agricole dans les secteurs ruraux, le verdissement et la gestion des matières résiduelles en milieu urbain et la gestion de l'eau là où le risque d'inondation est plus marqué.

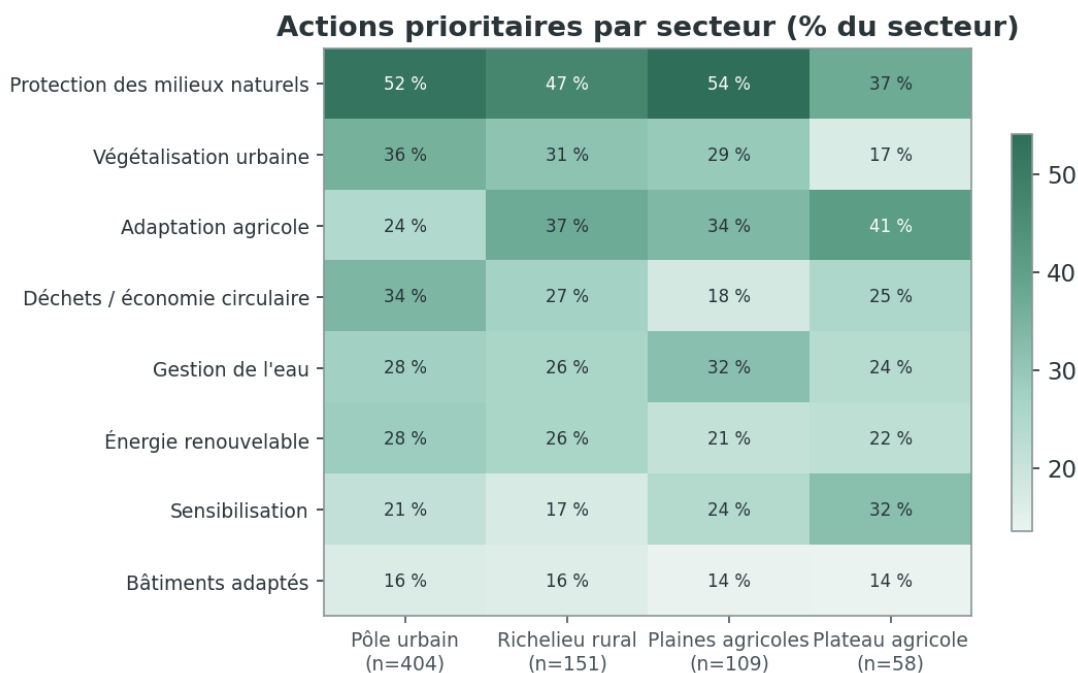


Figure 8. Actions prioritaires selon le secteur géoclimatique (part des répondants du secteur).

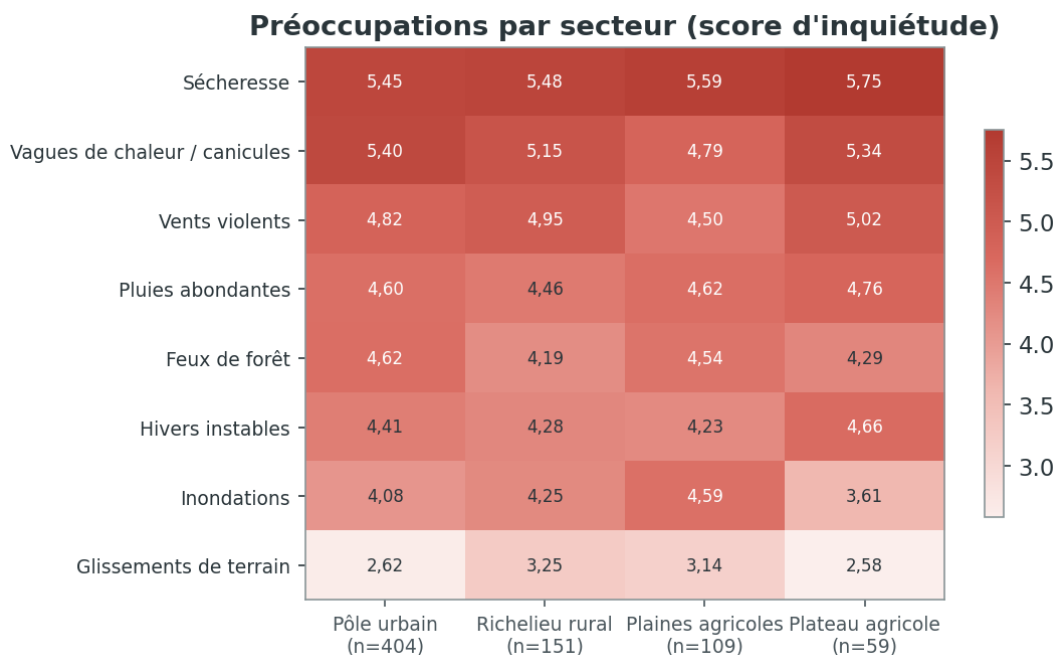


Figure 9. Préoccupations face aux aléas selon le secteur géoclimatique (score d'inquiétude).

08 Réajuster les communications et la consultation

La MRC s'est dotée d'un nouveau rôle en matière de communication et de coordination climatiques. Le sondage fournit des indications précieuses pour l'exercer et pour mieux rejoindre la population dans la suite de la démarche.

Quels canaux pour quels publics

Les principales sources d'information des répondants sont présentées dans le tableau ci-dessous. Le profil varie selon l'âge : chez les 25-44 ans, le Facebook de la municipalité (78 %) et celui de la MRC (59 %) dominent, alors que les 65-84 ans s'appuient surtout sur les journaux (Les 2 Rives 75 %, journal municipal 68 %). Un signal concret est ressorti des commentaires : à Saint-Roch-de-Richelieu, des citoyens ne reçoivent plus le journal Les 2 Rives.

Tableau 4. Sources d'information utilisées pour répondre au sondage

Canal d'information	% des répondants
Facebook de la municipalité	69 %
Journal Les 2 Rives	58 %
Journal municipal	54 %
Facebook de la MRC	45 %
Sites d'actualité	28 %
Site web municipal	26 %
Recherche sur Internet	23 %
Radio locale	15 %

Le rôle déterminant des relais

Les commentaires recueillis fournissent une indication concrète à ce sujet. Parmi les répondants ayant choisi « autre » pour expliquer comment ils avaient entendu parler du sondage (question 17), une quarantaine ont nommé leur milieu de travail ou le Cégep de Sorel-Tracy, soit 29 mentions du milieu de travail et 10 du Cégep. Bien que partielle, cette donnée indique que ces relais ont contribué de façon notable à la diffusion et explique en partie la sur-représentation des personnes actives et scolarisées. Cette force de frappe pourrait être reproduite vers d'autres relais afin d'atteindre des publics aujourd'hui sous-représentés.

Qui reste à mobiliser

Tableau 5. Publics à mieux rejoindre et pistes de consultation ciblées

Public à mobiliser	Piste de consultation ciblée
Aînés (65 ans +)	Rencontres en personne, journal municipal papier, radio locale, relais des clubs d'aînés
Jeunes adultes (18-24)	Réseaux sociaux, partenariats Cégep/écoles, formats courts et interactifs
Hommes	Milieus de travail, organismes sportifs, secteurs agricoles
Personnes moins scolarisées	Langage accessible, présence terrain, bouche à oreille
Secteurs ruraux	Relais des municipalités locales, UPA, événements communautaires

09 Dans les mots des citoyens

Au-delà des chiffres, plusieurs répondants ont laissé des commentaires. Ils expriment des suggestions concrètes (transport collectif, protection et plantation d'arbres, encadrement des coupes, gestion de l'eau et des déchets, sensibilisation, mesures lors des pannes de courant), mais aussi des attentes envers les institutions et, parfois, des réserves quant à la pertinence ou au coût des mesures. Cette diversité de points de vue fait partie du portrait.

QUELQUES VOIX CITOYENNES (EXTRAITS ANONYMISÉS)

« Co-construire les priorités avec les citoyens. »

« Augmenter le transport collectif, notamment dans les petites municipalités. »

« Être plus sévère pour l'octroi de coupes d'arbres et assurer le suivi des remplacements. »

« Être proactif lors des pannes de courant par temps froid, en ouvrant des bâtiments municipaux pour se réchauffer. »

« Que chaque citoyen fasse sa part, sans tout mettre sur le dos du gouvernement. »

Les avis plus critiques ou divergents ont également été recueillis et conservés (voir l'Annexe C).

UNE MAJORITÉ PLUS DISCRÈTE, UNE MINORITÉ QUI S'EXPRIME

Les commentaires libres donnent surtout la parole aux opinions tranchées, très engagées, ou au contraire critiques et sceptiques.

Or, l'ensemble des résultats révèle une majorité nettement préoccupée et favorable à l'action : 92 % parlent d'urgence d'agir et 78 % acceptent un financement par les taxes.

Les voix les plus visibles dans les commentaires ne reflètent donc pas le poids réel de chaque position : il faut tenir compte de cette majorité plus discrète, tout en respectant la diversité des points de vue.

10 Constats clés et pistes pour le Plan climat

Au terme de cette analyse, sept constats structurants se dégagent :

- Les répondants sont préoccupés et ont déjà vécu des impacts : la mobilisation peut s'appuyer sur un vécu réel et un savoir d'expérience.
- Les attentes envers la municipalité sont élevées et une majorité accepte d'y consacrer des taxes, une fenêtre d'action politique favorable, à condition de bien expliquer l'usage des fonds.
- Les priorités citoyennes (milieux naturels, végétalisation, adaptation agricole) offrent une base solide et différenciée par secteur pour le futur plan d'action.
- L'éco-anxiété est répandue : les communications devraient valoriser des gestes concrets et des résultats pour soutenir le sentiment d'efficacité.
- Les communications gagnent à être ciblées : les réseaux sociaux et les journaux locaux dominant, avec des relais efficaces comme le milieu de travail et le Cégep, et les messages devraient être adaptés à chacun des quatre profils de citoyens.
- Certains publics (aînés, jeunes adultes, hommes, personnes moins scolarisées, secteurs ruraux) restent à mieux rejoindre dans la suite de la démarche.
- Le sondage demeure qualitatif : il éclaire les tendances et complète l'analyse scientifique des risques, sans s'y substituer.

Ces constats alimenteront directement la priorisation des actions, le réajustement des communications et la suite de la démarche menant à la conception du Plan climat.

Annexes

Annexe A : Questionnaire et résultats détaillés

Cette annexe réunit, pour chacune des 17 questions, l'énoncé intégral du sondage (avec la modalité de réponse et la mention « obligatoire » lorsque la question l'était) ainsi que la distribution des réponses (effectifs et pourcentages). Conformément à l'usage prévu pour la diffusion publique, cette annexe présente les résultats bruts; les analyses croisées avec les variables sociodémographiques figurent dans le fichier d'analyse Excel.

Q1 : Comment qualifiez-vous vos connaissances sur les changements climatiques ?

Une seule réponse possible.

Réponse	n	%
J'ai acquis des connaissances dans le cadre de mon travail	48	7 %
Je suis bien informé(e)	300	42 %
Je connais les bases	332	46 %
Je découvre le sujet	34	5 %
Les changements climatiques n'existent pas	6	1 %
Base	720	100 %

Q2 : J'ai vécu les effets des impacts des changements climatiques suivants :

Une seule réponse possible.

Réponse	n	%
Événements météorologiques extrêmes (embâcles, inondations, tempête de verglas, vents violents, glissements de terrain, etc.)	379	53 %
Santé physique (maladie de Lyme, problèmes respiratoires amplifiés liés à la mauvaise qualité de l'air, etc.)	47	7 %
Santé mentale (anxiété élevée, dépression, etc.)	63	9 %
Pertes financières liées aux dommages d'un aléa (ex. récoltes perdues à cause de la sécheresse, perte de terrain due à l'érosion, infiltration d'eau dans un bâtiment, etc.)	44	6 %
Aucune perturbation	188	26 %
Base	721	100 %

Q3 : Sur une échelle de préoccupation, comment classeriez-vous votre inquiétude face à ces événements climatiques ? (obligatoire)

Classement : un rang distinct par aléa, du plus au moins préoccupant.

Aléa climatique	Score d'inquiétude (8 = max)	Rang moyen
Sécheresse (manque d'eau, impacts sur l'eau potable, l'agriculture et les milieux naturels)	5,50	3,50
Vagues de chaleur / canicules	5,25	3,75
Vents violents (tempêtes, rafales)	4,81	4,19
Pluies abondantes (épisodes de fortes précipitations)	4,59	4,41

Feux de forêt	4,49	4,51
Hivers instables (gel/dégel, verglas, faible enneigement)	4,37	4,63
Inondations (débordements de cours d'eau ou accumulation d'eau)	4,15	4,85
Glissements de terrain	2,82	6,18

Base : 723 répondants ayant classé les aléas.

Q4 : Quels aspects de votre vie ou de votre communauté pourraient être touchés par les changements climatiques ?

Une réponse par élément (de « Aucun risque » à « Risque très élevé »).

Élément	Moyenne (1 à 5)	Base
Mon logement / ma propriété (ex. infiltration d'eau, dommages aux bâtiments)	2,79	715
Les routes et infrastructures (ex. routes endommagées, ponts fragilisés)	3,35	719
L'accès à l'électricité et aux services essentiels (ex. accès à une eau potable de qualité)	3,46	718
La nature et milieux naturels (ex. forêts, rivières, biodiversité)	3,60	717
Ma santé physique et mentale (ex. anxiété, vagues de chaleur, maladie de Lyme)	2,99	718
L'économie locale et les emplois (ex. tourisme, agriculture et alimentation locale)	3,43	718
Les prochaines générations	4,22	719

Q5 : À quel point pensez-vous que les changements climatiques menacent votre santé et votre sécurité ? (obligatoire)

Échelle de 0 (pas du tout) à 10 (de façon extrêmement importante).

Note (0 à 10)	n	%
0	17	2 %
1	23	3 %
2	21	3 %
3	30	4 %
4	46	6 %
5	110	15 %
6	136	19 %
7	149	21 %
8	121	17 %
9	38	5 %
10	32	4 %
Moyenne	6,06	

Base : 723 répondants.

Q6 : Êtes-vous d'accord avec ces affirmations sur les changements climatiques et leurs impacts ? (obligatoire)

Une réponse par énoncé; tous les énoncés étaient obligatoires.

Énoncé	% d'accord	Moyenne (1 à 4)
Il y a urgence d'agir au Québec (et dans le monde !) contre les changements climatiques	93 %	3,54
Il faut protéger les personnes les plus vulnérables aux conséquences des changements climatiques	93 %	3,46
Il est essentiel de réduire les émissions de gaz à effet de serre dans tous les secteurs	92 %	3,47
Ce sont les solutions technologiques qui permettront de régler le problème.	60 %	2,67
L'entreprise ou l'organisation pour laquelle je travaille fait sa part dans la lutte contre les changements climatiques	69 %	2,81
Je ressens de l'impuissance et de l'anxiété face aux changements climatiques.	70 %	2,80
Dans ma vie personnelle, je fais ma part au quotidien pour lutter contre les changements climatiques	93 %	3,18
Je sais quoi faire pour réduire mon impact sur le climat	88 %	3,09
Quand je fais des achats, chaque fois que je peux, je fournis un effort conscient pour choisir une option locale plutôt que d'ailleurs.	82 %	3,06
Je suis fatigué(e) d'entendre parler des changements climatiques	22 %	1,93

Q7 : Participez-vous à la vie de votre milieu, de votre municipalité ou de votre région ?

Plusieurs réponses possibles.

Réponse (choix multiples)	n	% des répondants
Non, je ne participe pas	374	52 %
Oui, dans des organismes sociocommunautaires	133	18 %
Oui, dans des organismes sportifs	71	10 %
Oui, dans l'organisation d'événements communautaires	118	16 %
Oui, dans des organismes culturels	92	13 %
Oui, dans la vie politique	58	8 %
Oui, au sein d'un comité municipal	47	7 %
Autres (préciser)	41	6 %

Base : 721 répondants. Plusieurs choix possibles, le total dépasse 100 %.

Q8 : Pensez-vous que votre municipalité pourrait faire plus d'efforts pour lutter contre les changements climatiques ? (obligatoire)

Une seule réponse possible.

Réponse	n	%
Oui, ma municipalité / MRC devrait s'impliquer davantage	490	68 %

Non, ce n'est pas son rôle	64	9 %
Je ne sais pas / Je préfère ne pas répondre	169	23 %
Base	723	100 %

Q9 : Êtes-vous d'accord pour que vos taxes municipales servent à financer des solutions pour s'adapter aux changements climatiques et à leurs impacts ? (obligatoire)

Une seule réponse possible.

Réponse	n	%
Oui, je vois la nécessité.	142	20 %
Oui, si les priorités sont bien expliquées	419	58 %
Non, ce serait de l'argent mal investi	118	16 %
Je ne paie pas de taxes municipales.	44	6 %
Base	723	100 %

Q10 : Quelles actions devraient être prioritaires dans votre municipalité pour mieux s'adapter aux changements climatiques ?

Jusqu'à trois réponses possibles.

Réponse (choix multiples)	n	% des répondants
Préserver les milieux naturels et favoriser leur résilience (conservation des boisés, corridors écologiques, restauration des milieux humides)	363	50 %
Augmenter la végétation urbaine (planter plus d'arbres, verdir les espaces publics, ajouter des toits et murs verts)	233	32 %
Soutenir l'adaptation de l'agriculture aux nouvelles réalités climatiques (pratiques agricoles durables, gestion de l'eau en milieu agricole)	216	30 %
Diminuer l'enfouissement des matières résiduelles et promouvoir l'économie circulaire (réemploi et réduction à la source)	214	30 %
Mieux gérer l'eau pour réduire les risques climatiques (réduction des inondations, récupération d'eau de pluie, gestion des eaux pluviales)	199	28 %
Favoriser l'efficacité énergétique et les énergies renouvelables (rénovation écoénergétique, panneaux solaires, électrification des transports)	190	26 %
Informier et sensibiliser les citoyens aux solutions climatiques (ateliers, programmes éducatifs, soutien à l'engagement citoyen)	157	22 %
Adapter les bâtiments aux nouvelles réalités climatiques (isolation, drainage, toitures réfléchissantes, ventilation naturelle)	113	16 %
Protéger les infrastructures et les secteurs vulnérables aux inondations, tempêtes et glissements de terrain	101	14 %
Développer des alternatives à l'auto solo (pistes cyclables, transport collectif, covoiturage)	94	13 %

Mieux protéger la population contre les événements climatiques extrêmes (plans d'urgence, protection des groupes vulnérables)	76	11 %
Autres (préciser)	23	3 %

Base : 722 répondants. Plusieurs choix possibles, le total dépasse 100 %.

Q11 : Quels canaux de communication utilisez-vous régulièrement pour vous renseigner sur les projets municipaux qui vous touchent ?

Plusieurs réponses possibles.

Réponse (choix multiples)	n	% des répondants
Page Facebook de votre municipalité	498	69 %
Le Journal Les 2 Rives	415	58 %
Journal ou bulletin municipal	388	54 %
Page Facebook de la MRC de Pierre-De Saurel	323	45 %
Sites régionaux d'actualité : Sorel-Tracy Magazine ou Sorel-Tracy Info	203	28 %
Site web de votre municipalité	188	26 %
Recherche sur Internet (Google, Safari, Edge)	167	23 %
Radio locale (CJSO 101,7)	109	15 %
Site web de la MRC	89	12 %
Infolettres d'organismes locaux ou régionaux	79	11 %
MaTV (Vidéotron)	28	4 %
Autres (préciser)	9	1 %

Base : 721 répondants. Plusieurs choix possibles, le total dépasse 100 %.

Q12 : Souhaitez-vous recevoir de l'information ou être inscrit(e) au tirage lié à ce sondage ?

Plusieurs réponses possibles.

Réponse (choix multiples)	n	% des répondants
Recevoir des nouvelles du Plan climat (avancement, activités de participation citoyenne et résultats)	334	54 %
Être inscrit(e) au tirage parmi les répondants du sondage (10 prix de 50 \$ à gagner)	588	94 %

Base : 623 répondants. Plusieurs choix possibles, le total dépasse 100 %.

Q13 : Dans quelle municipalité habitez-vous ? (obligatoire)

Une seule réponse (liste déroulante des 12 municipalités de la MRC).

Municipalité	n	%
Sorel-Tracy	374	52 %
Saint-Joseph-de-Sorel	30	4 %
Saint-Roch-de-Richelieu	42	6 %
Saint-Ours	81	11 %
Sainte-Victoire-de-Sorel	28	4 %

Sainte-Anne-de-Sorel	28	4 %
Saint-Robert	32	4 %
Yamaska	49	7 %
Saint-Aimé	15	2 %
Massueville	15	2 %
Saint-David	28	4 %
Saint-Gérard-Majella	1	0 %
Total	723	100 %

Q14 : Comment vous identifiez-vous ? (obligatoire)

Une seule réponse possible.

Réponse	n	%
Femme	455	63 %
Homme	255	35 %
Autres	2	0 %
Je préfère ne pas répondre	11	2 %
Base	723	100 %

Q15 : Dans quel groupe d'âge êtes-vous ? (obligatoire)

Une seule réponse possible.

Réponse	n	%
12 à 17 ans	4	1 %
18 à 24 ans	14	2 %
25 à 44 ans	257	36 %
45 à 64 ans	287	40 %
65 à 84 ans	151	21 %
85 ans et plus	3	0 %
Sans réponse	7	1 %
Base	723	100 %

Q16 : Quel est votre niveau de scolarité complété ? (obligatoire)

Une seule réponse possible.

Réponse	n	%
Aucun certificat, diplôme ou grade	12	2 %
Secondaire (formation générale ou professionnelle)	174	24 %
Collégial (formation préuniversitaire, formation technique, certificat professionnel, attestations ou diplômes de perfectionnement)	246	34 %
Universitaire : baccalauréat ou certificat	202	28 %
Universitaire : maîtrise ou doctorat	72	10 %
Sans réponse	17	2 %
Base	723	100 %

Q17 : Comment avez-vous entendu parler de ce sondage ?

Jusqu'à deux réponses possibles.

Réponse (choix multiples)	n	% des répondants
Réseaux sociaux	480	66 %
Membre de l'équipe de la MRC	48	7 %
Conseil municipal / bureau municipal	51	7 %
Sites d'information (ex. : Sorel-Tracy Magazine, etc.)	35	5 %
Bouche-à-oreille	38	5 %
Journaux hebdomadaires (ex. : Les 2 Rives)	35	5 %
Journaux municipaux	21	3 %
Soirée de lancement du Plan climat	24	3 %
Site internet de la MRC	16	2 %
À la radio	5	1 %
Autres (préciser)	69	10 %

Base : 723 répondants. Plusieurs choix possibles, le total dépasse 100 %.

Annexe B : Taux de réponse et représentativité (âge, sexe, scolarité)

Représentativité selon l'âge (base adulte 18 ans et plus)

Groupe d'âge	Sondage (n)	Sondage (%)	Recensement (%)
18-24 ans	14	2 %	7 %
25-44 ans	257	36 %	25 %
45-64 ans	287	40 %	34 %
65-84 ans	151	21 %	30 %
85 ans et plus	3	0 %	4 %

Représentativité selon le sexe (population 15 ans et plus)

Sexe	Sondage (n)	Sondage (%)	Recensement (%)
Femme	455	64 %	50 %
Homme	255	36 %	50 %

Représentativité selon la scolarité (population 15 ans et plus)

Plus haut diplôme	Sondage (n)	Sondage (%)	Recensement (%)
Aucun diplôme	12	2 %	24 %
Secondaire	174	25 %	45 %
Collégial	246	35 %	18 %
Universitaire (bac/certificat)	202	29 %	11 %
Universitaire (maîtrise/doctorat)	72	10 %	3 %

Note : les diplômes de métiers et d'apprentissage du recensement sont regroupés avec « Secondaire ». Recensement 2021, Statistique Canada.

Annexe C : Synthèse des commentaires

Répartition thématique des commentaires libres « Autres ». Cette annexe présente une synthèse des verbatims.

Q10 : Priorités d'adaptation

Thème	Mentions
Opposition aux dépenses / économie	2
Transport collectif / mobilité	1
Foresterie urbaine / coupe d'arbres	1
Scepticisme / opposition à la démarche	1
Responsabilisation individuelle	1
Rôle municipal limité (services de base)	1
Toutes les actions / appui général	1
Scepticisme / opposition aux dépenses	1
Désinformation (chemtrails)	1
Responsabilité ailleurs (pays pollueurs)	1
Cibler les industries / usines	1
Transport actif (vélo)	1
Adaptation agricole (coupe-vent)	1
Tarification eau / déchets	1
Lutte à la déforestation	1
Saine gestion des finances municipales	1
Opposition aux dépenses (infrastructures)	1
Réglementation / éducation environnementale	1
Enjeu dépasse la MRC	1
Co-construction citoyenne	1
Résilience / mesures d'urgence (pannes)	1

Q7 : Participation au milieu

Thème	Mentions
Implication via le travail	6
Bénévolat	6
Milieu scolaire	5
Pas impliqué mais intéressé	2
OBNL environnement	2
Pas impliqué (nouvel arrivant)	2
Pratiques écoresponsables personnelles	1
Activités municipales / environnement	1
Pas/plus impliqué	1
Implication ponctuelle	1
Environnement / entretien du milieu	1
Transport actif/collectif	1
Critique de la municipalité	1
Développement économique	1
Opinion - relativise l'enjeu	1

Entraide / voisinage	1
Civisme / protection nature	1
Agriculture / biodiversité	1
Entrepreneuriat	1
Implication via le travail (social)	1
Bénévolat environnemental	1
Comité de quartier	1
Services d'urgence (pompier)	1

Q17 : Comment a entendu parler du sondage

Thème	Mentions
Employeur / milieu de travail	29
Cégep de Sorel-Tracy	10
Courriel / infolettre	5
Réseaux sociaux	4
Élu / direction municipale	3
Milieu scolaire (secondaire)	2
Média/site local	1
Municipalité (avis/site)	1
Organisme local (transport)	1
Organisme (UPA) / courriel	1
Bouche à oreille	1
Commentaire d'opinion (hors-sujet)	1
Notification / site MRC	1
Recherche Internet	1

Q11 : Canaux de communication

Thème	Mentions
Médias publics (Radio-Canada/Télé-Québec)	2
Rejet des médias traditionnels	1
Média local alternatif (Le Contrecourant)	1
Enjeu de distribution du journal	1
Conseil municipal (présence)	1
Plateformes en ligne (Reddit/Facebook)	1
Plateformes en ligne (LaPresse+)	1
Conseil municipal (en ligne)	1